



# Bulletin Immigration

Evolution et tendances dans les domaines de l'immigration et de la nationalité

Situation au 31 août 2013

## Aperçu mensuel – Août 2013

<b>Etrangers (population résidante permanente)</b>	<b>1 864 699</b>
<b>Immigrants (population résidante permanente)</b>	<b>12 924</b>
<b>Bilan migratoire (population résidante permanente)</b>	<b>+ 6 677</b>
<b>Arrivées sur le marché du travail (UE-17/AELE)</b>	<b>5 614</b>
<b>Arrivées sur le marché du travail (UE-8)</b>	<b>1 110</b>
<b>Naturalisations accordées</b>	<b>1 729</b>

### Table des matières

<b>1. Tendances et évolution en août 2013</b> .....	<b>2</b>
<b>2. Population résidante étrangère</b> .....	<b>4</b>
<b>3. Immigration, émigration et bilan migratoire</b> .....	<b>4</b>
3.1 Immigration en août 2013.....	4
3.2 Emigration et bilan migratoire.....	5
3.3 Immigration, émigration, bilan migratoire UE-27/AELE .....	5
<b>4. Autorisations octroyées / Annonces</b> .....	<b>6</b>
4.1 Actifs UE-17/AELE .....	6
4.2. Actifs UE-8.....	7
4.3 Contingents UE-2 .....	7
4.4 Frontaliers.....	8
4.5 Procédure d'annonce .....	8
4.6 Autorisations selon la LEtr / l'OASA.....	9
4.6.1 Utilisation des contingents destinés aux ressortissants d'un Etat tiers (actifs).....	9
4.6.2 Utilisation des contingents destinés aux ressortissants d'Etat tiers – Graphiques .....	9
4.6.3 Prestataires de services UE/AELE travaillant plus de 120 jours par année .....	10
4.6.4 Prestataires de services UE/AELE travaillant plus de 120 jours par année – Graphiques... ..	10
<b>5. Naturalisations</b> .....	<b>11</b>
Acquisition de la nationalité suisse.....	11
<b>6. Taux de chômage</b> .....	<b>11</b>

## 1. Tendances et évolution en août 2013

Les données mensuelles peuvent, pour des motifs saisonniers notamment, varier sensiblement. C'est pourquoi, afin de pouvoir comparer les chiffres et ainsi suivre l'évolution de la situation en matière d'immigration, on se basera sur le mois d'août 2012.

**Population résidente permanente de nationalité étrangère<sup>1</sup>** : La proportion d'étrangers au sein de la population résidente permanente s'accroît. Cette augmentation émane essentiellement des pays européens (domaine de l'ALCP<sup>2</sup>). Le nombre de ressortissants d'Etats tiers<sup>3</sup> reste, quant à lui, pratiquement constant. Bien que modérée en chiffres absolus, la hausse du nombre de personnes en provenance des nouveaux Etats membres de l'UE (UE-8<sup>4</sup> et UE-2<sup>5</sup>) a été plus importante en termes relatifs. → Voir p. 4

**Immigration globale** : En août 2013, l'immigration<sup>6</sup> dans la population résidente permanente a diminué par rapport à août 2012 (diminution de -8,9%). Cette diminution est le fait des ressortissants de l'UE/AELE (-7,5%) et des ressortissants d'Etats tiers (-12,5%). → Voir p. 4

**Bilan migratoire<sup>7</sup>** : Le bilan migratoire reste positif en août 2013 ; il est inférieur à celui de août 2012 (-13,5%). Cette diminution est le fait des ressortissants de l'UE/AELE (-12,9%) et des ressortissants d'Etats tiers (-14,9%). → Voir p. 5

### **Autorisations accordées aux actifs provenant de l'UE-17/AELE et de l'UE-8 :**

Depuis le 1<sup>er</sup> mai 2011, les Etats de l'UE-8 bénéficie de la libre circulation complète des personnes. Toutefois, comme l'accord lui en donne la possibilité, le Conseil fédéral a décidé le 18 avril 2012 de réintroduire des contingents d'autorisations à l'égard des ressortissants des Etats de l'UE-8. Cette mesure, qui est entrée en vigueur au 1<sup>er</sup> mai 2012, a été prolongé au 1<sup>er</sup> mai 2013 pour une autre année. La clause de sauvegarde a également été invoquée à l'égard des pays de l'UE-17 (autorisation de séjour B) à partir du 1 juin 2013. La mesure ne concerne que les travailleurs ressortissants de l'UE-8 qui prennent un emploi en Suisse pour une longue durée (un an ou plus) ou s'établissent dans notre pays en tant qu'indépendants. Les quotas sont établis sur une base trimestrielle. Chaque trimestre, 545 autorisations (UE-8) et 13 428 autorisations (UE-17) de séjour B sont mises à disposition.

Le nombre de nouvelles entrées effectives sur le marché du travail en août 2013 par rapport à août 2012 a augmenté pour les personnes actives en provenance de l'UE-17/AELE: Le nombre de nouvelles entrées effectives a diminué de -19,2%. En comparaison avec le mois d'août 2012, le nombre de nouvelles entrées effectives sur le marché du travail pour les personnes actives en provenance de l'UE-8 a augmenté de +1,1%. → Voir p. 6/7

**Contingents UE-2** : L'immigration en provenance de l'UE-2 est quantitativement peu importante. La demande pour les autorisations B pour les ressortissants de l'UE-2 est grande. → Voir p. 7

**Autorisations frontalières<sup>8</sup>** : Les autorisations frontalières délivrées en août 2013 ont diminué de -10,4% par rapport à celles accordées au même mois de l'année précédente. Le nombre

---

<sup>1</sup> **Population résidente permanente** : Elle inclut les étrangers titulaires d'une autorisation d'établissement, d'une autorisation de séjour B, d'une autorisation de séjour de courte durée L >= 12 mois et les réfugiés reconnus. L'effectif en fin d'année (bilan annuel) tient compte également des naissances et de l'excédent de naissances par rapport aux décès. Par contre, les requérants d'asile et les personnes admises à titre provisoire, les diplomates munis d'une autorisation de séjour délivrée par le DFAE, les fonctionnaires internationaux et les membres de leur famille ne sont pas comptés, à moins qu'ils n'exercent une activité lucrative.

<sup>2</sup> **ALCP** = Accord sur la libre circulation des personnes conclu avec l'Union européenne

<sup>3</sup> **R ressortissant d'un Etat tiers** : Personne qui ne possède pas la nationalité d'un Etat membre de l'UE/AELE

<sup>4</sup> **UE-8** = Estonie, Hongrie, Lettonie, Lituanie, Pologne, Slovaquie, Slovénie et République tchèque

<sup>5</sup> **UE-2** = Bulgarie et Roumanie

<sup>6</sup> **Immigration** : Ressortissants étrangers ayant immigré en Suisse au cours d'une période donnée. Les naissances ne sont pas comptées.

<sup>7</sup> **Bilan migratoire** : Différence entre l'immigration et l'émigration de ressortissants étrangers en référence à la population résidente permanente de nationalité étrangère. Sont également prises en compte les autres augmentations et diminutions (corrections des mouvements de la population résidente permanente étrangère inhérentes au système de registres).

## Bulletin Immigration

### Situation au 31 août 2013

d'autorisations frontalières délivrées en août 2013 a été inférieur à celui des autorisations frontalières accordées un mois plus tôt, en juillet 2013. → Voir p. 7

**Procédure d'annonce :** Les travailleurs et les prestataires de services indépendants provenant d'un Etat membre de l'UE/AELE ainsi que les travailleurs détachés peuvent séjourner en Suisse pendant trois mois au plus (prestataires de services : pendant 90 jours ouvrables) par année civile sans avoir besoin d'une autorisation relevant du droit des étrangers<sup>8</sup>. Cependant, ces personnes sont tenues de s'annoncer.

En août 2013, 21 867 prestataires de services ont été annoncés (détachés et indépendants, sans prises d'emploi). Par rapport à août 2012, leur effectif a augmenté de 3,7% (+780 annonces); le nombre de jours de travail a augmenté (+19,7%). Les prises d'emploi de courte durée auprès d'un employeur suisse ont connu une augmentation (+29,3%). Le nombre de personnes astreintes à l'obligation de s'annoncer a augmenté dans tous les trois secteurs (« agriculture » ; « l'industrie et de l'artisanat » et « services »). → Voir p. 8

**Autorisation selon la LEtr / l'OASA<sup>10</sup> :** En décembre 2010, le Conseil fédéral a adopté la révision partielle de l'OASA, entrée en vigueur le 1<sup>er</sup> janvier 2011. La révision partielle de l'OASA sépare en deux catégories les contingents d'autorisations de séjour de courte durée et d'autorisations de séjour : un contingent pour les autorisations de séjour de courte durée et les autorisations de séjour applicables aux ressortissants d'Etats non-membres de l'UE/AELE et un contingent pour les autorisations de courte durée et les autorisations de séjour applicables aux ressortissants de l'UE/AELE qui fournissent des services transfrontaliers d'une durée supérieure à 90 ou 120 jours en Suisse.

3500 autorisations de séjour et 5000 autorisations de séjour de courte durée ont été libérées pour les personnes provenant d'Etats tiers. Les prestataires de services des Etats de l'UE/AELE obtiennent 3000 autorisations de courte durée et 500 autorisations de séjour.

**Utilisation des contingents réservés aux ressortissants d'Etats tiers (OASA) :** 65% du contingent des autorisations de courte durée et 64% de celui des autorisations de séjour réservés aux ressortissants d'Etats tiers étaient épuisés à la fin du mois d'août 2013. → Voir p. 9

**Prestataires de services travaillant plus de 90 jours en Suisse :** Les prestataires de services provenant d'un Etat UE/AELE qui travaillent plus de 90 jours par année en Suisse doivent être munis d'une autorisation ; s'ils séjournent plus de 120 jours en Suisse, ils sont en outre soumis au contingent. Les contingents sont mis à disposition sur une base trimestrielle. 125 autorisations B et 750 autorisations L ont été libérées pour le troisième trimestre de contingentement, de juillet à septembre 2013. Fin août 2013, le taux d'utilisation des autorisations de courte durée s'est élevé à 75% du total annuel, celui des autorisations de séjour de 47%. → Voir p. 10

**Naturalisations :** Les naturalisations connaissent des fluctuations mensuelles. Les chiffres d'août 2013 sont inférieurs à ceux du même mois de l'année précédente (-6,1%). En tête, on trouve les Allemands, suivis par les Serbes, les Kosovars, les Italiens et des personnes de la Bosnie-Herzégovine. → Voir p. 11

**Taux de chômage :** Le taux de chômage parmi les étrangers est généralement supérieur à celui des ressortissants suisses. Une analyse différenciée montre que les taux de chômage varient considérablement selon la nationalité. En comparaison avec le mois d'août 2012, le taux de chômage qui se situe à 3,0% a augmenté (août 2012 : 2,8%). Le taux de chômage des ressortissants étrangers en août 2013 s'élevait à 5,5% ; dans le même mois de l'année dernière, soit en août 2012, il était de 4,9%. → Voir p. 11

---

<sup>8</sup> **Frontalier :** Personne domiciliée à l'étranger qui travaille en Suisse (travailleur salarié ou travailleur indépendant ayant établi son siège social en Suisse)

<sup>9</sup> Les travailleurs, ainsi que les prestataires de service de certaines branches issus des pays de l'UE-2 sont toujours tenus de posséder une autorisation.

<sup>10</sup> **OASA** = Ordonnance relative à l'admission, au séjour et à l'exercice d'une activité lucrative

## 2. Population résidante étrangère

### Population résidante étrangère au 31 août 2013

	Population résidante permanente étrangère		
	Août 2012	Août 2013	Différence par rapport au même mois de l'année précédente (en %)
<b>Total</b>	1 804 551	<b>1 864 699</b>	+ 3.3
UE-27+AELE	1 176 587	<b>1 230 513</b>	+ 4.6
UE-17	1 115 219	<b>1 161 713</b>	+ 4.2
UE-8	45 574	<b>50 622</b>	+ 11.1
UE-2	12 001	<b>14 328</b>	+ 19.4
Ressortissants d'Etats tiers	627 964	<b>634 186</b>	+ 0.9

Source : ODM, Service Statistique sur les étrangers

## 3. Immigration, émigration et bilan migratoire

### 3.1 Immigration en août 2013

	Population résidante permanente étrangère		
	Août 2012	Août 2013	Différence par rapport au même mois de l'année précédente (en %)
<b>Total</b>	14 191	<b>12 924</b>	- 8.9
UE-27+AELE	10 060	<b>9 308</b>	- 7.5
UE-17	8 889	<b>8 170</b>	- 8.1
UE-8	852	<b>789</b>	- 7.4
UE-2	266	<b>311</b>	+ 16.9
Ressortissants d'Etats tiers	4 131	<b>3 616</b>	- 12.5

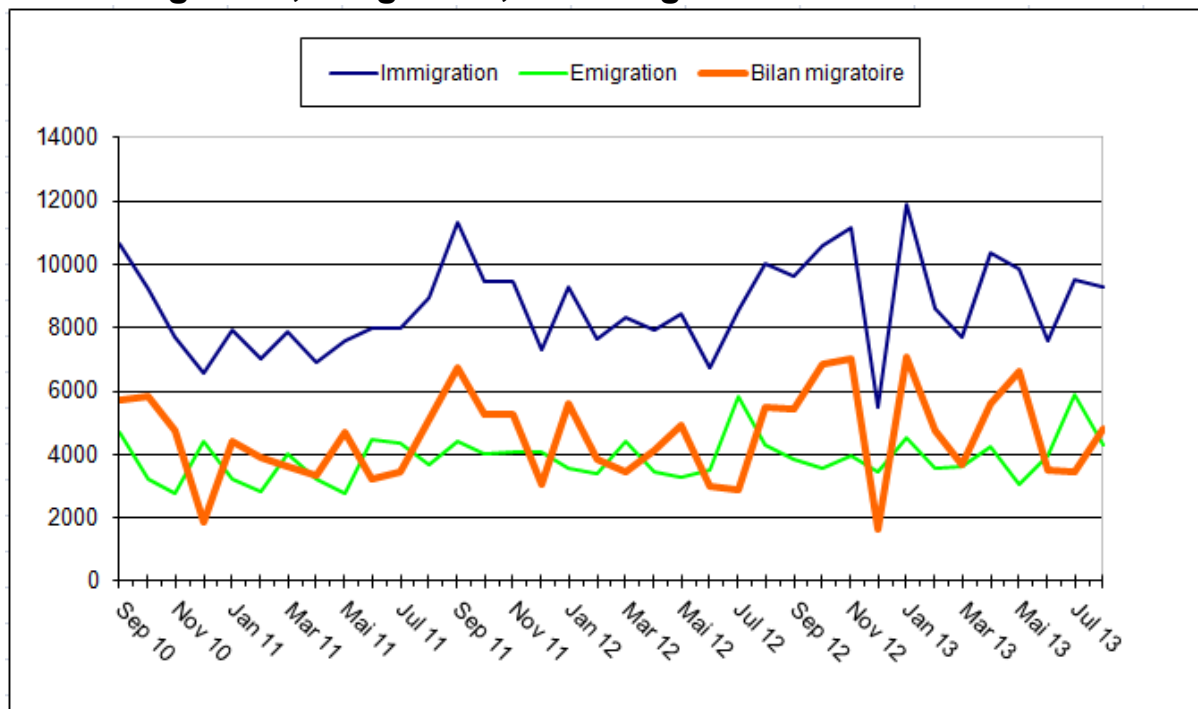
Source : ODM, Service Statistique sur les étrangers

### 3.2 Emigration et bilan migratoire

	Août 2012	Août 2013	Différence par rapport au même mois de l'année précédente (en %)
<b>Emigration<sup>11</sup></b>			
Etrangers (total)	6 096	<b>5 995</b>	- 1.7
Ressortissants UE-27/AELE	4 332	<b>4 328</b>	- 0.1
UE-17	4 003	<b>3 970</b>	- 0.8
UE-8	240	<b>243</b>	+ 1.3
UE-2	60	<b>87</b>	+ 45.0
Ressortissants d'Etats tiers	1 764	<b>1 667</b>	- 5.5
<b>Bilan migratoire</b>			
Etrangers (total)	7 715	<b>6 677</b>	- 13.5
Ressortissants UE-27/AELE	5 500	<b>4 793</b>	- 12.9
UE-17	4 695	<b>4 039</b>	- 13.9
UE-8	573	<b>532</b>	- 7.2
UE-2	206	<b>211</b>	+ 2.4
Ressortissants d'Etats tiers	2 215	<b>1 884</b>	- 14.9

Source : ODM, Service Statistique sur les étrangers

### 3.3 Immigration, émigration, bilan migratoire UE-27/AELE<sup>12</sup>



Source : ODM, Service Statistique sur les étrangers, réalisation graphique P&A

<sup>11</sup> **Emigration** : Ressortissants étrangers comptés parmi la population résidente permanente étrangère qui quittent la Suisse au cours d'une période donnée. Les naturalisations et les décès ne sont pas pris en compte.

<sup>12</sup> Rapportés à chaque fois à la population résidente permanente

## 4. Autorisations octroyées / Annonces

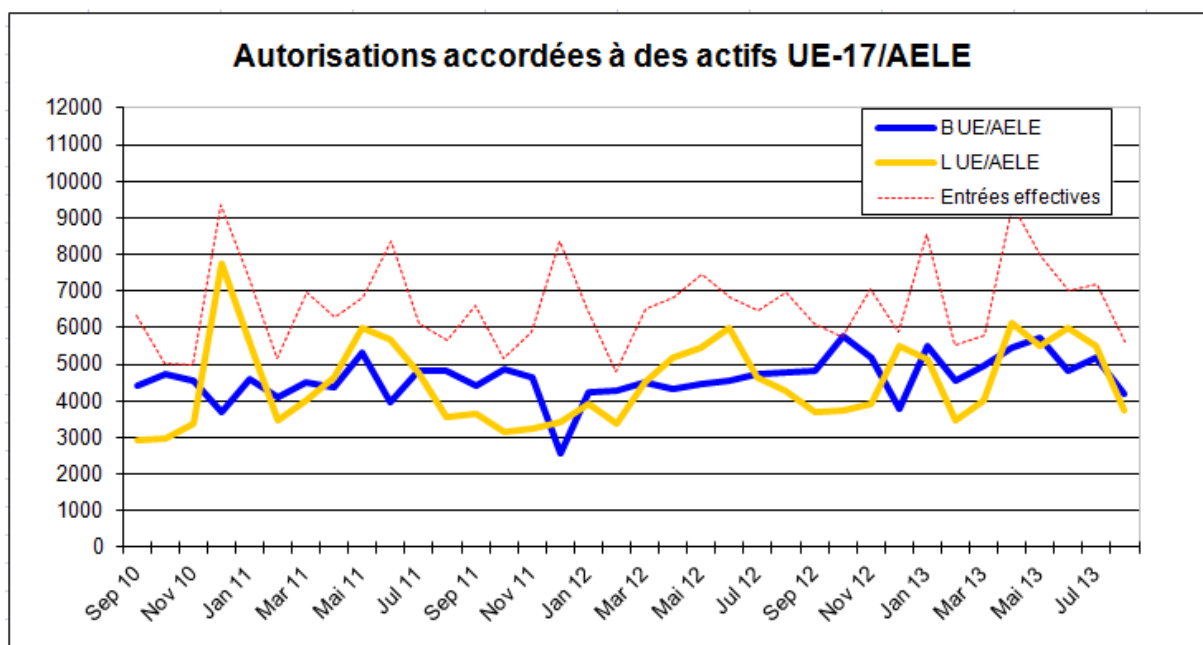
### 4.1 Actifs UE-17/AELE

#### Autorisations octroyées mensuellement à des actifs UE-17/AELE

	B			L			Entrées effectives		
	Année précédente	2012/13	Différence en %	Année précédente	2012/13	Différence en %	Année précédente	2012/13	Différence en %
<b>Septembre</b>	4 430	<b>4 823</b>	+ 8.9	3 662	<b>3 681</b>	+ 0.5	6 625	<b>6 127</b>	- 7.5
<b>Octobre</b>	4 864	<b>5 775</b>	+ 18.7	3 156	<b>3 760</b>	+ 19.1	5 146	<b>5 739</b>	+ 11.5
<b>Novembre</b>	4 648	<b>5 183</b>	+ 11.5	3 256	<b>3 910</b>	+ 20.1	5 884	<b>7 056</b>	+ 19.9
<b>Décembre</b>	2 567	<b>3 793</b>	+ 47.8	3 422	<b>5 485</b>	+ 60.3	8 363	<b>5 902</b>	- 29.4
<b>Janvier</b>	4 224	<b>5 498</b>	+ 30.2	3 904	<b>5 155</b>	+ 32.0	6 465	<b>8 559</b>	+ 32.4
<b>Février</b>	4 298	<b>4 574</b>	+ 6.4	3 367	<b>3 484</b>	+ 3.5	4 783	<b>5 509</b>	+ 15.2
<b>Mars</b>	4 512	<b>4 982</b>	+ 10.4	4 489	<b>4 033</b>	- 10.2	6 538	<b>5 811</b>	- 11.1
<b>Avril</b>	4 315	<b>5 467</b>	+ 26.7	5 176	<b>6 142</b>	+ 18.7	6 821	<b>9 339</b>	+ 36.9
<b>Mai</b>	4 448	<b>5 741</b>	+ 29.1	5 468	<b>5 511</b>	+ 0.8	7 459	<b>7 959</b>	+ 6.7
<b>Juin</b>	4 545	<b>*4 814</b>	+ 5.9	6 014	<b>5 981</b>	- 0.5	6 819	<b>7 027</b>	+ 3.1
<b>Juillet</b>	4 722	<b>5 182</b>	+ 9.7	4 637	<b>5 485</b>	+ 18.3	6 469	<b>7 192</b>	+ 11.2
<b>Août</b>	4 792	<b>4 182</b>	- 12.7	4 294	<b>3 743</b>	- 12.8	6 952	<b>5 614</b>	- 19.2
<b>Total</b>	52 365	<b>60 014</b>	+ 14.6	50 845	<b>56 370</b>	+ 10.8	78 324	<b>81 834</b>	+ 4.5

\* Dont 2'433 autorisations de séjours B ont été délivrées au mois de juin 2013 et 1 011 autorisations de séjours B au mois de juillet 2013 à des travailleurs provenant des États de l'UE-17, qui étaient déjà entrés avant le 1 juin 2013 en Suisse mais pour lesquels il n'a pas été possible de faire la déduction dans SYMIC pour des raisons techniques avant le 1 juin 2013. Ces autorisations ne sont pas imputées au contingent pour les pays de l'UE-17 (autorisation de séjour B).

Source : ODM, P&A



Source : Représentation graphique ODM/P&A, données statistiques P&A et Service Statistique sur les étrangers

## 4.2. Actifs UE-8

### Autorisations octroyées mensuellement à des actifs UE-8

	B			L			Entrées effectives		
	Année précédente	2012/13	Différence en %	Année précédente	2012/13	Différence en %	Année précédente	2012/13	Différence en %
<b>Septembre</b>	653	<b>0</b>	- 100.0	666	<b>1 150</b>	+ 72.7	957	<b>869</b>	- 9.2
<b>Octobre</b>	587	<b>0</b>	- 100.0	677	<b>1 217</b>	+79.8	774	<b>865</b>	+ 11.8
<b>Novembre</b>	595	<b>545</b>	- 8.4	633	<b>1 167</b>	+ 84.4	826	<b>1 032</b>	+ 24.9
<b>Décembre</b>	227	<b>0</b>	- 100.0	464	<b>1 308</b>	+ 181.9	1 183	<b>832</b>	- 29.7
<b>Janvier</b>	443	<b>0</b>	- 100.0	541	<b>1 394</b>	+ 157.7	782	<b>1 150</b>	+ 47.1
<b>Février</b>	507	<b>545</b>	+ 7.5	730	<b>1 111</b>	+ 52.2	742	<b>909</b>	+ 22.5
<b>Mars</b>	602	<b>0</b>	- 100.0	1 147	<b>1 569</b>	+ 36.8	1 337	<b>1 144</b>	- 14.4
<b>Avril</b>	687	<b>0</b>	- 100.0	1 184	<b>1 958</b>	+ 65.4	1 514	<b>1 703</b>	+ 12.5
<b>Mai</b>	359	<b>545</b>	+ 51.8	1 453	<b>2 135</b>	+ 46.9	1 561	<b>1 922</b>	+ 23.1
<b>Juin</b>	186	<b>0</b>	- 100.0	1 513	<b>2 277</b>	+ 50.5	1 307	<b>1 527</b>	+ 16.8
<b>Juillet</b>	0	<b>0</b>	+/- 0	1 419	<b>2 230</b>	+ 57.2	1 158	<b>1 587</b>	+ 37.0
<b>Août</b>	545	<b>545</b>	+/- 0.0	1 119	<b>1 618</b>	+ 44.6	1 098	<b>1 110</b>	+ 1.1
<b>Total</b>	5 391	<b>2 180</b>	*- 59.6	11 546	<b>19 134</b>	+ 65.7	13 239	<b>14 650</b>	+ 10.7

\*L'augmentation importante des autorisations de séjour B attribuées depuis le 1er mai 2011 à des travailleurs UE-8 peut être expliquée par le changement de système. Depuis le 1er mai 2012, les autorisations de séjour B sont à nouveau soumises aux nombres maximums (clause de sauvegarde).

Source : ODM, P&A

## 4.3 Contingents UE-2

Contingents - Période du 1<sup>er</sup> juin 2013 au 30 avril 2014

Autorisations de séjour B Contingent total 1 046

Autorisations de courte durée L Contingent total 9 090

1<sup>er</sup> trimestre ALCP : 261

1<sup>er</sup> trimestre ALCP : 2 272

### 1<sup>er</sup> juin 2013 – 31 août 2013 (1<sup>er</sup> trimestre ALCP)

	Titulaires d'une autorisation B			Titulaires d'une autorisation L		
	Autorisations octroyées		Solde <sup>1</sup>	Autorisations octroyées		Solde <sup>2</sup>
	Mois	Cumulées <sup>3</sup>		Mois	Cumulées <sup>3</sup>	
Juin	55	55	206	657	657	1 615
Juillet	56	111	150	741	1 398	874
<b>Août</b>	<b>88</b>	<b>199</b>	<b>62</b>	<b>565</b>	<b>1 963</b>	<b>309</b>

<sup>1</sup> sur 1 046 autorisations octroyées jusque-là  
Source SYMIC (tableau P&A)

<sup>2</sup> sur 9 090 autorisations octroyées jusque-là

<sup>3</sup> à compter du 1<sup>er</sup> juin 2013

#### 4.4 Frontaliers

	Nouvelles autorisations		Autorisations en cours <sup>13*</sup>	
	2012	2013	2012	2013**
Janvier	5 390	6 182	256 036	270 183
Février	5 122	4 794	256 036	270 183
Mars	5 633	4 479	256 036	270 183
Avril	4 990	6 694	262 094	276'386
Mai	4 433	6 246	262 094	276'386
Juin	4 145	5 152	262 094	276'386
Juillet	5 598	5 499	264 741	--
<b>Août</b>	<b>5 174</b>	<b>4 637</b>	<b>264 741</b>	<b>--</b>
Septembre	6 370		264 741	
Octobre	7 367		263 813	
Novembre	6 321		263 813	
Décembre	3 682		263 813	

Source : Autorisations nouvellement octroyées : ODM, Service Statistique sur les étrangers; Autorisations en cours : OFS, Statistique des frontaliers

\* Valeurs à la fin du trimestre

\*\* Données en partie non encore disponibles

#### 4.5 Procédure d'annonce<sup>14</sup>

Jours de travail	Août 12	Août 13	Différence	
			en valeur absolue	en %
Total général	788 136	<b>943 582</b>	155 446	19.7
Travailleurs	573 186	<b>727 680</b>	154 494	27.0
Indépendants	61 982	<b>74 249</b>	12 267	19.8
Travailleurs détachés	152 968	<b>141 653</b>	- 11 315	- 7.4
<b>Personnes tenues de s'annoncer</b>				
Total général	48 643	<b>57 501</b>	8 858	18.2
Travailleurs	27 556	<b>35 634</b>	8 078	29.3
Indépendants	5 162	<b>5 562</b>	400	7.7
Travailleurs détachés	15 925	<b>16 305</b>	380	2.4
<b>Annonces par secteurs économiques</b>				
Total général	48 643	<b>57 501</b>	8 858	18.2
Agriculture	1 803	<b>3 872</b>	2 069	114.8
Industrie et métiers	20 801	<b>20 995</b>	194	0.9
Services	26 039	<b>32 634</b>	6 595	25.3

Source : ODM, Service Statistique sur les étrangers.

<sup>13</sup> **Autorisations en cours** : autorisations frontalières en cours de validité dont les titulaires travaillent effectivement en Suisse comme frontaliers. Ceux-ci n'étant pas tenus de déclarer leur arrivée ou leur départ, une part des autorisations, estimée à environ 20 %, est toujours valable alors que leurs titulaires ne les utilisent plus.

<sup>14</sup> Les travailleurs détachés en Suisse par une entreprise ou une société ayant son siège dans un Etat membre de l'UE/AELE n'ont **plus besoin d'autorisation** pour effectuer un séjour de courte durée jusqu'à 90 jours ouvrables. Cependant, ils doivent être annoncés en ligne. Cette procédure est valable s'ils fournissent en Suisse des prestations de services pendant moins de 90 jours ouvrables ou si l'activité lucrative auprès d'un employeur suisse dure moins de trois mois (valable uniquement pour les personnes en provenance de l'UE-25/AELE).



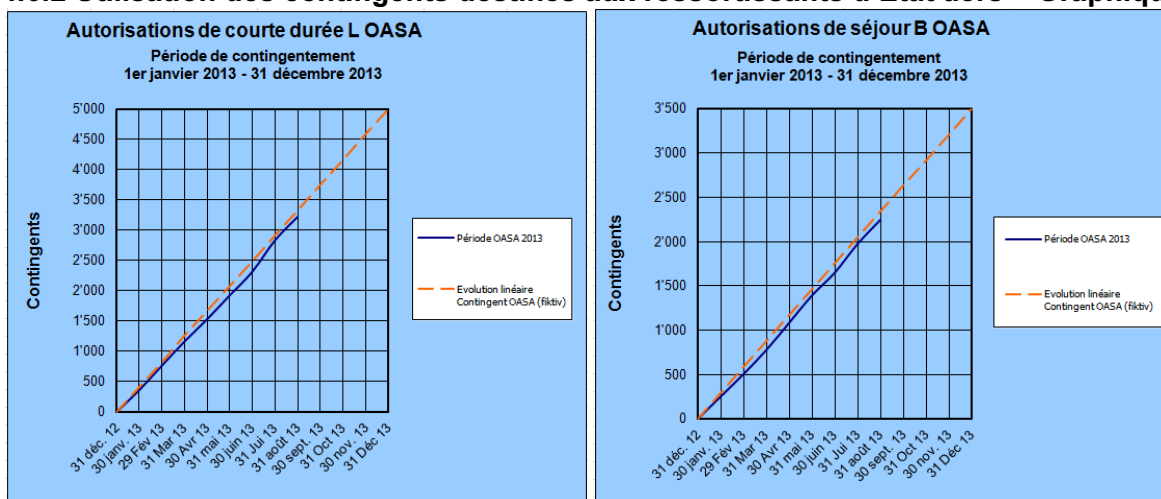
## 4.6 Autorisations selon la LEtr<sup>15</sup> / l'OASA<sup>16</sup>

### 4.6.1 Utilisation des contingents destinés aux ressortissants d'un Etat tiers (actifs)

	Titulaires autorisation L OASA		Titulaires autorisation B OASA	
	Utilisation au cours de la période OASA 2013, cumulées	Répartition mensuelle linéaire du contingent	Utilisation au cours de la période OASA 2013, cumulées	Répartition mensuelle linéaire du contingent
31 jan. 13	361	417	252	292
28 fév. 13	765	834	504	584
31 mar. 13	1 165	1 251	776	876
30 avr. 13	1 534	1 668	1 082	1 168
31 mai 13	1 929	2 085	1 390	1 460
30 juin 13	2 321	2 502	1 647	1 752
31 juil. 13	2 838	2 919	1 971	2 044
<b>31 août 13</b>	<b>3 226</b>	<b>3 336</b>	<b>2 243</b>	<b>2 336</b>
30 sep. 13		3 753		2 628
31 oct. 13		4 170		2 920
30 nov. 13		4 587		3 212
31 déc. 13		5 000		3 500

Source : SYMIC (tableau A&E)

### 4.6.2 Utilisation des contingents destinés aux ressortissants d'Etat tiers – Graphiques



<sup>15</sup> Loi fédérale sur les étrangers

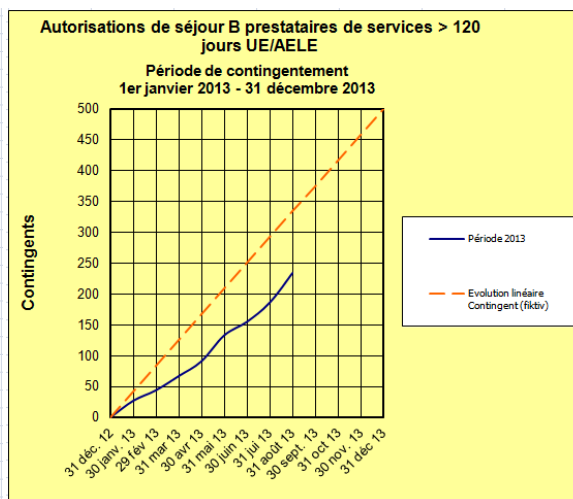
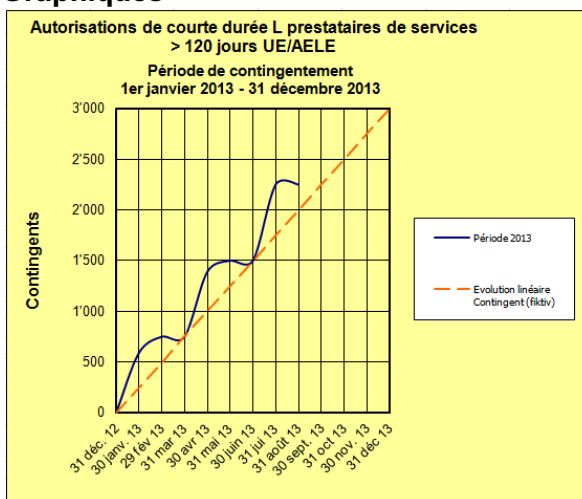
<sup>16</sup> Ordonnance relative à l'admission, au séjour et à l'exercice d'une activité lucrative

#### 4.6.3 Prestataires de services UE/AELE travaillant plus de 120 jours par année

	Titulaires autorisation L		Titulaires autorisation B	
	Utilisation au cours de la période 2013, cumulées	Répartition mensuelle linéaire du contingent	Utilisation au cours de la période 2013, cumulées	Répartition mensuelle linéaire du contingent
31 jan. 13	590	250	27	42
28 fév. 13	750	500	44	84
31 mar. 13	750	750	67	125
30 avr. 13	1 390	1 000	91	167
31 mai 13	1 500	1 250	133	209
30 juin 13	1 500	1 500	155	250
31 juil. 13	2 250	1 750	186	292
<b>31 août 13</b>	<b>2 250</b>	<b>2 000</b>	<b>234</b>	<b>334</b>
30 sep. 13		2 250		375
31 oct. 13		2 500		417
30 nov. 13		2 750		459
31 déc. 13		3 000		500

Source : SYMIC (tableau A&E)

#### 4.6.4 Utilisation des contingents destinés aux prestataires de services UE/AELE – Graphiques



## 5. Naturalisations

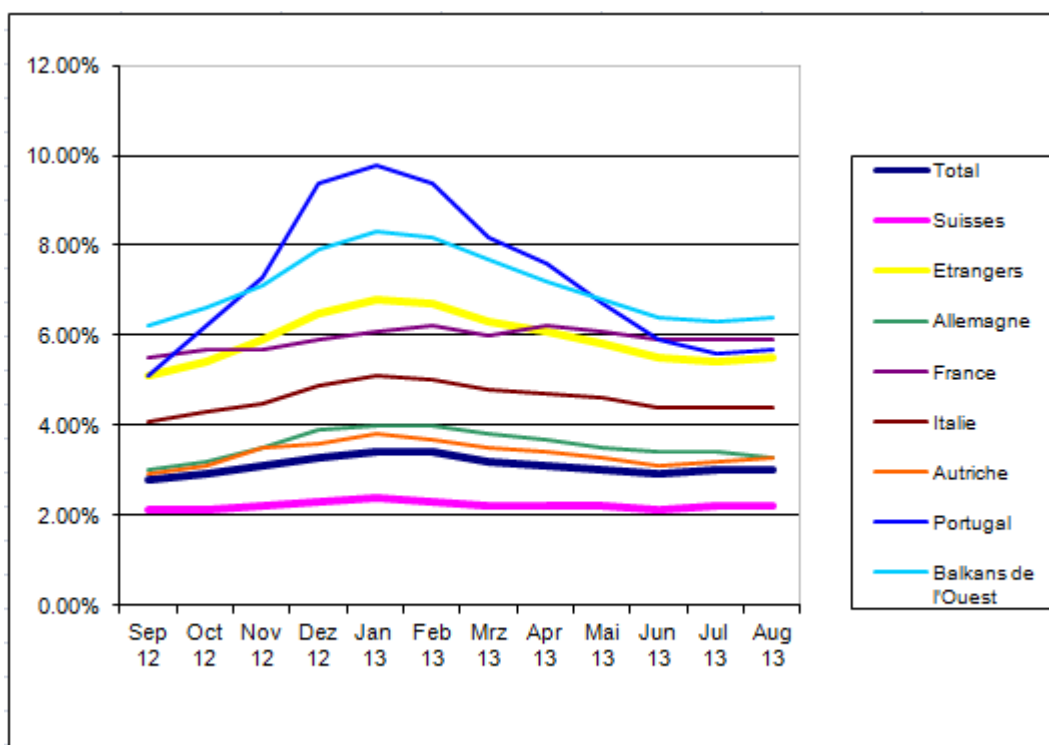
### Acquisition de la nationalité suisse

	Août 2012	Août 2013	Différence par rapport au même mois de l'année précédente (en %)
<b>Naturalisations</b>	1 841	<b>1 729</b>	- 6.1
ordinaires	1 779	<b>1 595</b>	- 10.3
facilitées et réintégrations	62	<b>134</b>	+ 116.1
<b>Principaux Etats de provenance</b>			
Allemagne	194	<b>206</b>	+ 6.2
Italie	223	<b>190</b>	- 31.2
Serbie	276	<b>181</b>	+ 7.7
Kosovo	168	<b>174</b>	- 21.9
Turquie	101	<b>132</b>	+ 37.5

Source : ODM, Service Statistique sur les étrangers

## 6. Taux de chômage

Taux de chômage	Août 2012	Août 2013
Total	2.8%	<b>3.0%</b>
Etrangers	4.9%	<b>5.5%</b>
Suisses	2.1%	<b>2.2%</b>



Source : Seco, représentation graphique ODM/P&A.